

Un établissement

Une identité

Une ambition



Établissement
public de santé
Barthélemy Durand

2017 - 2022

SYNTHÈSE DU PROJET D'ÉTABLISSEMENT

De la proximité au recours

**Un établissement de référence
au service d'une population
et d'un territoire**

Les valeurs

de l'établissement

Outre les valeurs et principes de service public (continuité, adaptabilité, égalité, accessibilité, solidarité et dignité) pour ses usagers et personnels, fils conducteurs de l'évolution de l'offre de soins, quatre valeurs guident les actions de l'EPS Barthélemy Durand.

La richesse professionnelle et le travailler ensemble

L'EPS Barthélemy Durand est convaincu que le respect de la richesse des approches et des compétences complémentaires est gage de mobilisation collective et, finalement, d'efficacité au service de sa mission. La pluriprofessionnalité des équipes et des métiers ainsi que le décloisonnement des services et des filières sont essentiels.

Le management participatif, gage de motivation et de reconnaissance du travail, est impulsé et soutenu, tout comme le dialogue social. Cela passe aussi par la valorisation de l'expression et de la participation des patients et des familles, parties prenantes de la vie de l'établissement.

Le management durable et responsable

L'EPS Barthélemy Durand est convaincu que son action doit s'appuyer sur un engagement responsable, s'inscrivant dans la durée, que ce soit dans son rôle d'employeur ou dans son rôle d'acteur citoyen. Dès lors, l'établissement favorise le développement durable dans l'ensemble de ses acceptations, au niveau technique mais aussi dans son mode de management.

Pour cela, le travail en confiance, ouvert sur son environnement, est soutenu par un management durable, qui favorise la promotion professionnelle, une politique de gestion des emplois et compétences active, intègre les dimensions de bientraitance, de politique et d'action sociale et de qualité de vie au travail.

L'équité au cœur de notre mission

L'EPS Barthélemy Durand est convaincu que pour remplir sa mission, ses actions et ses prises de décisions doivent être guidées par l'équité, tant vis-à-vis des usagers que du personnel, gage de reconnaissance et d'engagement.

L'innovation et l'esprit d'initiative

L'EPS Barthélemy Durand est convaincu que l'innovation et l'esprit d'initiative, à l'œuvre dans l'établissement dès sa création, doivent continuer à irriguer ses projets, favorisant son développement au service des patients et des résidents.

Cela se traduit par sa volonté d'être pilote sur un certain nombre de thématiques, qu'elles soient en lien avec les soins ou la gestion. À ce titre, l'EPS Barthélemy Durand se mobilise pour la reconnaissance de ses actions par l'obtention de labels.

Les enjeux et les défis

guidant nos actions



Attractivité et démographie médicale



Recherche et **innovation**



Structuration en **filières de soins**



Alternatives à l'hospitalisation
et à la médicalisation



Rapprochement de la prise en
charge du **domicile** du patient



Qualité de la prise en
charge des patients



Qualité de vie au travail



Partenariats et **coopérations**



Désigmatisation
de la maladie mentale



Management durable et **responsable**

Le projet d'établissement

2017-2022

Un établissement au service d'une population et d'un territoire

PROJET MÉDICAL : De la proximité au recours

Un établissement de référence intégré
sur le sud de l'Île-de-France

Axe 1

La fluidification des parcours et l'accès aux soins

**Un établissement ouvert
sur son environnement**

Axe 2

**Prévention et prise en charge précoce,
de la grossesse au jeune adulte**

Favoriser les nouvelles modalités
de prise en charge et la réhabilitation

Axe 3

**Structuration et renforcement
des filières spécialisées et de recours**

Axe 4

Recherche, enseignement,
formation universitaire et innovation

Un investissement majeur pour demain

PROJET DE SOINS :

En appui du projet d'établissement
Soins infirmiers
de rééducation et médico-techniques

mobilisés et innovants

Orientation 1

**Optimiser le fonctionnement
des organisations paramédicales**

Orientation 2

**Poursuivre et développer
une prise en charge de qualité**

Orientation 3

**Développer la mise en place
des pratiques collaboratives**

Orientation 4

**Mobiliser les emplois
et les compétences**

Orientation 5

**Développer la recherche
et l'innovation en soins**

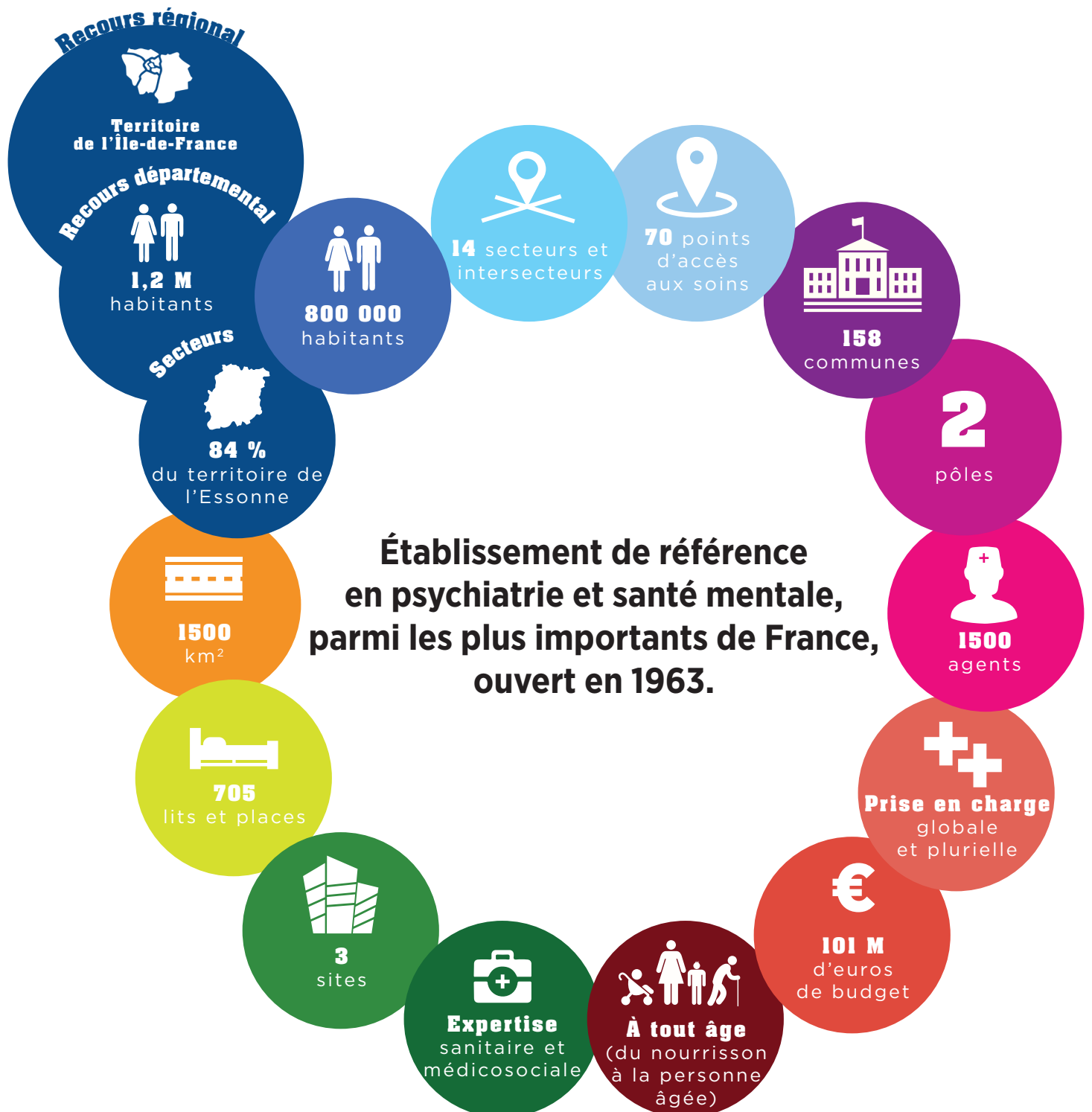
Une politique forte de l'établissement
Usagers et qualité
au cœur des pratiques

Gouvernance et valeurs
en appui du projet médical

Un enjeu pour les professionnels et les usagers
Repenser l'environnement
de travail et de soins

De la proximité au recours

Un établissement au service d'une population et d'un territoire



La fluidification des parcours et l'accès aux soins

Un établissement ouvert sur son environnement

Les partenariats, des initiatives fortes développées par l'établissement

L'organisation de la mission de psychiatrie de secteur

La médecine de ville et les institutions scolaires, parties prenantes du parcours patient

Participer et encourager les **initiatives** concernant l'offre ambulatoire à travers la mise en place de **maisons de santé pluriprofessionnelles** ou de **centres de soins non programmés**, à Étampes et à Sainte-Geneviève-des-Bois, en lien avec les acteurs de santé du territoire, favorisant **l'accès à un médecin traitant** pour les patients.

S'inscrire dans son environnement à travers la **participation active** à des initiatives telles que les **Contrats locaux de santé** et les Contrats locaux de **santé mentale**.

Renforcer les **liens avec la médecine de ville** et notamment le médecin traitant en s'appuyant sur différents moyens (lettre de liaison, conciliation médicamenteuse, messagerie sécurisée dans le cadre de l'inter-GHT...) mais également en appliquant la **charte de partenariat** entre la médecine générale et la psychiatrie de secteur.

Le maintien des usagers à domicile ou dans le secteur médico-social

Étudier l'opportunité de nouvelles **alternatives à l'hospitalisation** à travers le développement de la **HAD** et particulièrement en psychiatrie infanto-juvénile.

Développer les **liens avec le secteur médico-social** à travers des initiatives innovantes comme la télémédecine.

Soutenir la **dynamique territoriale et partenariale du CSAPA** pouvant amener à la création d'antennes

et/ou des consultations avancées (du type consultation jeune consommateur) en **lien avec les structures d'insertion ou d'éducation** grâce à un renforcement des moyens.

Les urgences et la crise : fluidification des parcours de soins et prévention du risque suicidaire

Partager et diffuser le **savoir-faire** de l'établissement sur le **repérage** et la **prévention du risque suicidaire** en poursuivant son engagement dans la formation et la recherche et en s'appuyant sur la fiche d'évaluation du risque suicidaire (RUD = Risque urgence dangerosité).

Créer une **équipe mobile de crise pour adolescents et jeunes adultes** en amont de l'unité d'hospitalisation de crise départementale pour adolescents, permettant de favoriser une gestion de crise alternative à l'hospitalisation.

Fluidifier le fonctionnement de **l'unité d'hospitalisation de crise départementale pour adolescents**, engagement fort au sein de l'établissement, en évitant les hospitalisations en secteur adulte et en identifiant et renforçant les liens avec les unités d'hospitalisation pour adolescents de court, moyen et long séjour du sud de l'Île-de-France.

Mettre en œuvre les principes de la « **charte urgence et psychiatrie** ».

La télémédecine pour faciliter les parcours et l'accès aux soins

Développer la **télémédecine** comme moyen pour **connecter l'établissement avec ses partenaires** et compléter les modalités de prise en charge (somatique, psychiatrique...).

Prévention et prise en charge précoce, de la grossesse au jeune adulte

Favoriser les nouvelles modalités de prise en charge et la réhabilitation

La structuration de l'offre de soins en périnatalité et parentalité : favoriser l'émergence d'une filière de psychiatrie périnatale

Développer des **consultations** expertes de **recours** pluriprofessionnelles **départementales** en psychiatrie **périnatale et parentalité**.

Étudier la faisabilité de mettre en place un **hôpital de jour** spécialisé en **périnatalité**.

Étudier la faisabilité de **lits mère-bébé** court séjour dans l'Essonne permettant une hospitalisation conjointe.

La prévention et prise en charge des enfants, des adolescents et des jeunes adultes : un enjeu majeur

Favoriser le bien-être et la santé des enfants et des adolescents, en renforçant la **prévention** et la **prise en charge en psychiatrie infanto-juvénile**, grâce à des moyens complémentaires, permettant de **réduire les délais d'accès aux soins**.

Réaffirmer la place centrale de la **Maison des adolescents 91** dans le dispositif de prévention, repérage et diagnostic précoce, de coordination des partenaires et des parcours complexes.

Développer un centre de référence/des consultations spécialisées départementales de niveau II pour le **dépistage précoce des psychoses émergentes chez les adolescents et les jeunes adultes**, en lien notamment avec le Centre d'évaluation du jeune adulte et de l'adolescent (CEJAAD) du CH Sainte-Anne.

Créer une **unité de transition 16-25 ans**, favorisant une prise en charge dans un cadre adapté, une détection précoce et une continuité des soins à l'âge adulte.

Pérenniser les **postes d'assistants partagés** en pédopsychiatrie avec les partenaires universitaires pour favoriser la gradation des soins et la démographie médicale.

La diffusion des innovations thérapeutiques et des soins de réhabilitation

Créer un département ou un **centre ressource** regroupant les techniques de **remédiation cognitive** et les programmes d'**éducation thérapeutique** de l'établissement.

Créer une unité intersectorielle spécialisée dans les **thérapies non-médicamenteuses** regroupant les différentes techniques développées au bénéfice des soins et de la **qualité de vie des patients**.

Structuration et renforcement des filières spécialisées et de recours

La gérontopsychiatrie

Créer une **unité d'hospitalisation de gérontopsychiatrie**.

Développer et formaliser les **liens** avec le **Centre ressource régional de psychiatrie du sujet âgé** de l'Hôpital Corentin Celton (Hôpitaux universitaires Paris-Ouest (92)).

Les personnes détenues

Envisager la création d'une chambre dédiée pour les **personnes détenues** sur le modèle des chambres sécurisées et favoriser la diffusion des bonnes pratiques de prise en charge de la population spécifique des personnes détenues.

Le développement d'une filière addictologie, comorbidité associée à la maladie psychiatrique et enjeu majeur pour son pronostic

Créer une **filière addictologique départementale** de niveau II voire de niveau III comprenant des lits de sevrage complexe de patients présentant des **comorbidités psychiatriques**, en lien étroit avec le Centre hospitalier Sud-Essonne.

Développer la filière addictologie en structurant dans un premier temps les liens avec l'offre des HU Paris-Sud (HDJ Paul-Brousse...) par un **assistant partagé**.

Un engagement pour la prise en charge somatique, dans une approche globale des patients

Maintenir et développer une **qualité de prise en charge somatique** des patients atteints de troubles mentaux, dans une **approche globale**, incluant la prise en charge de la douleur.

Les soins palliatifs en santé mentale

Développer la **culture palliative** et de **prise en charge de la douleur**, y compris par des initiatives avec d'autres établissements.

Les troubles du spectre autistique

Adosser les actions de l'établissement dans le domaine de l'autisme à l'expertise nationale du Centre régional douleur et soins somatiques en santé mentale et autisme, polyhandicap et handicap génétique rare.

Permettre l'accès pour les Essonnais et les habitants du sud de l'Île-de-France au **diagnostic précoce des troubles du spectre autistique** (TSA) en créant un **Centre de diagnostic et d'évaluation** (CDEA) dans l'**Essonne** (y compris pour adultes), organisé pour réaliser aussi les évaluations fonctionnelles périodiques nécessaires à une prise en charge conforme aux recommandations de bonnes pratiques HAS/ANESM à travers une plateforme départementale, moyennant un financement dédié.

Maintenir et développer nos **liens forts** avec les **structures médico-sociales** prenant en charge les personnes avec TSA pour un **parcours de vie fluide et sans rupture**.

Créer une **unité de répit autisme interdépartementale** en extension de la MAS en amont/aval de l'USIDATU (Pitié-Salpêtrière) avant retour en structure d'accueil ou domicile, conformément à un nouvel appel à projet de l'ARS.

Prévenir et gérer les comportements problèmes et s'engager résolument pour la **diffusion** et la **mise en œuvre** des **recommandations de bonnes pratiques** de la **HAS** et de l'**ANESM** sur la prise en charge des TSA.

Renforcer le **Plan de formation pluriannuel**, dès 2017, sur l'état des connaissances actualisées, les échelles et outils validés en matière d'évaluation du fonctionnement, les interventions recommandées et outils de communication alternatifs ainsi que sur la prévention et la gestion des troubles du comportement (grilles HAS et ANESM : TSA, comportements problèmes) sur les **troubles du spectre de l'autisme**.

Développer une **maison de l'orthophonie** dans l'Essonne pour faire face au manque considérable d'orthophonistes.

Un centre de référence unique en France : une filière d'excellence en soins somatiques et douleur à destination des populations vulnérables (TSA, handicap et pathologies mentales)

Structurer une filière nationale sur l'approche globale autisme/handicap sous la coordination du **Centre régional douleur et soins somatiques en santé mentale et autisme, polyhandicap et handicap génétique rare** de l'EPS Barthélemy Durand, par une **labellisation en centre de référence national** et par la déclinaison du centre dans chaque région de France.

Envisager la **création d'un hôpital de semaine dans le domaine des soins somatiques et troubles du spectre autistique**, comme premier recours pour les cas plus complexes en aval du Centre régional douleur et soins somatiques en santé mentale et autisme, polyhandicap et handicap génétique rare et en lien avec l'USIDATU de la Pitié-Salpêtrière (AP-HP).

Étendre l'accès au dispositif de **télémedecine pour les personnes avec TSA**, dont le Centre régional douleur et soins somatiques en santé mentale et autisme, polyhandicap et handicap génétique rare est le centre expert, dans le **secteur médico-social, sanitaire** et avec les **médecins traitants** de la région et au-delà.

Des centres de référence et de recours au service du territoire et des partenaires

Identifier des **centres de référence**, de recours en renforçant les **consultations spécialisées départementales** de l'EPS Barthélemy Durand permettant de structurer l'offre en les rendant visibles pour les Essonnais et les professionnels.

Créer un centre de référence, une plateforme d'évaluation clinique sur les **troubles du comportement alimentaire** travaillant en relai du centre référent du CH Sainte-Anne, dans le cadre d'une filière structurée.

Recherche, enseignement, formation universitaire et innovation

Un investissement majeur pour demain

La recherche : un positionnement volontariste incontournable

Poursuivre la **structuration de la recherche** de l'établissement et faire reconnaître cette **politique volontariste** par l'obtention d'un **financement** au titre de son effort de recherche, d'enseignement et d'innovation, comme prévu au CPOM 2017-2021.

Poursuivre et consolider les **collaborations** en augmentant le nombre de postes d'**assistants partagés** et développer la visibilité de l'unité de recherche clinique et thérapeutique de l'EPS Barthélemy Durand.

Transformer l'unité d'appui à la recherche en **unité de recherche clinique et thérapeutique**.

Harmoniser l'**évaluation des pratiques**, **standardiser les données** recueillies afin de concevoir des projets de recherche de qualité.

Réaliser des **études multicentriques** de grande ampleur coordonnées par le Centre régional douleur et soins somatiques en santé mentale et autisme, polyhandicap et handicap génétique rare, incluant les « structures correspondantes » en cours de création en France.

L'enseignement et la formation universitaire : un axe fort

Réaffirmer et amplifier notre **engagement dans l'enseignement** et la **formation universitaire**.

Le soutien à l'innovation et aux nouvelles technologies

Participer à des projets d'innovation en santé, en développant un **centre de simulation en santé** de niveaux I, II et III sur le Sud-Essonne, en collaborant avec des **start-up**, et éventuellement avec des **grandes écoles** du plateau de Saclay.

En appui du projet d'établissement

Soins infirmiers

de rééducation et médico-techniques

mobilisés et innovants

Optimiser le fonctionnement des organisations paramédicales

- Une organisation de travail efficiente.
- Un management stratégique fédérateur.

Poursuivre et développer une prise en charge de qualité

- L'accueil du patient et l'identité-vigilance.
- Une démarche de bientraitance au bénéfice de la personne soignée.
- Des données pertinentes dans le dossier patient partagé et un parcours de soins structuré par l'appropriation des outils qualité.
- Une continuité des soins structurée et un accompagnement personnalisé lors de la prise en charge.
- Des soins somatiques paramédicaux.
- Une prise en charge de la douleur individualisée.
- Un soin nutritionnel (CLAN).
- Une prise en charge éducationnelle partagée (ETP, remédiation, TCC...).
- Une démarche de gestion des risques optimisée.
- Un risque infectieux maîtrisé (EOH).
- Une prise en charge médicamenteuse sécurisée.

Développer la mise en place des pratiques collaboratives

- Des pratiques collaboratives innovantes.
- La réflexion éthique paramédicale.

Mobiliser les emplois et les compétences

- Des étudiants accompagnés dans un environnement professionnel.
- Une politique managériale et des parcours professionnels favorisant les soins.
- Des champs de compétences redéfinis.

Développer la recherche et l'innovation en soins

- Un développement structuré de la recherche.
- De nouveaux rôles paramédicaux identifiés, mis en œuvre et évalués, des expertises valorisées et positionnées aux niveaux national et international.

Une politique forte de l'établissement

Usagers et qualité

au cœur des pratiques

Le projet des usagers : maintenir notre engagement fort en faveur de la démocratie sanitaire

Maintenir la démarche de **participation forte et active des usagers** dans l'amélioration continue de la qualité et le suivi du projet d'établissement.

Maintenir et développer la démarche de **soutien des aidants** au bénéfice des patients et des résidents.

Poursuivre les démarches et **actions innovantes co-construites** avec les usagers favorisant la démocratie sanitaire, les droits et la parole des usagers.

Porter la plus grande attention aux **droits du patient** à tous les niveaux de sa prise en charge et par tous les acteurs du soin, favorisant la **démocratie sanitaire** et l'exercice des **droits citoyens**, et maintenir les **actions proactives d'écoute** des patients (rendez-vous avec le directeur des relations avec les usagers...).

Veiller au respect du droit à la **liberté d'aller et venir** des patients, ainsi qu'au respect des droits citoyens pour l'ensemble des patients dans les seules limites qui sont médicalement définies et autorisées.

Valoriser les pratiques de l'établissement en matière d'**isolement** et de **contention** et maintenir dans la durée une réflexion institutionnelle dans une **démarche d'amélioration continue**.

Préserver un **environnement accueillant** et **favorisant les interactions sociales**.

Renforcer l'**évaluation du projet des usagers** par différentes méthodes dans une démarche d'amélioration continue.

Développer un **espace de réflexion éthique** à partir des expériences déjà réalisées au sein de l'EPS Barthélemy Durand.

Développer toute initiative favorisant la **politique pérenne de déstigmatisation**, notamment par une participation annuelle aux Semaines d'information de la santé mentale.

La culture : une démarche ambitieuse, plurielle et ouverte sur la cité

Pérenniser les partenariats avec les lieux culturels du territoire et proposer une **programmation pluridisciplinaire** avec une **exigence artistique** forte, in et ex situ, notamment via le **réseau d'ambassadeurs culturels** au sein de l'établissement.

S'inscrire dans des démarches culturelles **innovantes** passant par la dynamique d'un **lieu fédérateur** et créateur de **passerelles** hors de l'hôpital, pour mettre en valeur le **réseau culturel** et la **notoriété** de l'EPS Barthélemy Durand.

Qualité et gestion des risques : un fort engagement collectif

Poursuivre les actions en matière de continuité du parcours de soins, d'innovation et de sécurité des soins, véritables **leviers pour la qualité de la prise en charge**.

Continuer à développer la **culture qualité** et la sécurité des soins ancrées et **portées par l'ensemble des professionnels**.

Renforcer les démarches de **pharmacie clinique** au cœur de la sécurisation de la **prise en charge médicamenteuse**.

Maîtriser le **risque infectieux** en continuant à mettre en place des actions d'amélioration des pratiques, de prévention et de surveillance.

Continuer à développer une **organisation** et des **outils qualité** et gestion des risques **au service du soin**.

Prévenir les **nouveaux risques** en matière de **sûreté** et de **sécurité** à travers une démarche collective.

Gouvernance et valeurs

en appui du projet médical

Un projet social aux pratiques socialement responsables, accompagnant les enjeux et les évolutions institutionnels

Continuer à développer et à mettre en place des actions (internes et externes) favorisant la **visibilité et l'attractivité de l'établissement**.

Faciliter l'**intégration des nouveaux arrivants** par un investissement particulier sur l'accueil et l'information.

Développer les compétences en poursuivant une **politique de formation dynamique** au service des enjeux institutionnels et des parcours professionnels.

Mettre en place un **accompagnement personnalisé** pour les **cadres** et les **médecins**.

Valoriser les **services institutionnels pour les personnels**.

Poursuivre un **dialogue social de qualité** entre les organisations syndicales et la direction.

Articuler le **temps au travail** et celui de la **vie personnelle**.

Développer l'**innovation**, y compris dans les **processus administratifs**.

Poursuivre une **démarche active** et continue de **maîtrise des risques professionnels** et psychosociaux et favorisant la **qualité de vie au travail**.

Une communication valorisant l'identité, le dynamisme et le savoir-faire de l'EPS Barthélemy Durand

Déployer et décliner la **nouvelle identité visuelle** de l'EPS Barthélemy Durand sur l'ensemble des sites et des supports.

Le dialogue de gestion pour faire vivre la gouvernance hospitalière

Faire vivre le **dialogue de gestion** en s'appuyant sur une gouvernance et des valeurs affirmées pour favoriser la déclinaison du projet médical et soignant.

Poursuivre le développement du **système d'information décisionnel** au service d'un pilotage de gestion multidimensionnel.

Un enjeu pour
les professionnels et les usagers

Repenser l'environnement de travail et de soins

Un système d'information ambitieux : dématérialisation et e-santé

Un souci de modernisation continu du patrimoine immobilier en réponse aux attentes des professionnels et des usagers

Mettre en œuvre l'**agenda accessibilité** pour les **personnes handicapées** et à mobilité réduite.

Poursuivre la **modernisation du patrimoine immobilier** de l'établissement en priorisant le site d'Étampes, en favorisant des implantations dynamiques et porteuses, ouvertes sur le Sud-Essonne.

Mettre en œuvre les préconisations du diagnostic énergétique pour déboucher sur une **haute qualité environnementale** et des **bâtiments basse consommation énergétique**.

L'établissement : acteur économique citoyen et intégré sur son territoire

Amplifier la **dynamique de développement durable** ambitieuse en capitalisant sur les réalisations existantes et en développant de nouvelles actions.

Mettre en œuvre le **plan d'action achat** dans le cadre du **programme Phare**.

Être proactif pour favoriser la **dynamique de coopérations logistiques** sur le territoire et acquérir des parcelles complémentaires à Sainte-Geneviève-des-Bois, permettant de **localiser une offre de soins départementale au plus près des patients**, tout en maintenant une offre hospitalière forte sur le périmètre, après la restructuration du GPS Perray-Vaucluse.



Établissement
public de santé
Barthélemy Durand

Contact

Avenue du 8 mai 1945
BP 69
91152 Étampes Cedex
Standard : 01 69 92 52 52
Télécopie : 01 69 92 53 00
Courriel : direction@eps-etampes.fr

Trois sites

Site d'hospitalisation Barthélemy-Durand-sur-Orge

2, route de Longpont
91700 Ste-Geneviève-des-Bois

Accès par la route

- N20 : sortie Centre commercial de La Ville-du-Bois, direction Villiers-sur-Orge/ Ste-Geneviève-des-Bois.
- A6 - E15 : sortie Savigny/Épinay-sur-Orge.
- N104 : sortie Ste-Geneviève-des-Bois.

Accès par les transports en commun

- RER C, gare de Ste-Geneviève-des-Bois à 20 minutes de la gare d'Austerlitz. Entrée en face du parking de la gare.
- Bus, gare de Ste-Geneviève-des-Bois.

Site d'hospitalisation d'Étampes

Avenue du 8 mai 1945
91152 Étampes Cedex

Accès par la route

- N20 : sortie Étampes, St-Pierre/Guinette. La D191 passe à proximité du site et a une jonction avec la N20 qui permet un accès rapide.

Accès par les transports en commun

- TER, gare d'Étampes, 30 min depuis la gare d'Austerlitz.
- RER C, gare d'Étampes, 1 h depuis la gare d'Austerlitz. Puis bus gare d'Étampes (Ormont Transport) : ligne 913.01 (arrêt Barthélemy Durand ou Vallée Collin) ou 10 minutes de marche. Un plan d'accès pour les piétons est accessible sur notre site internet, dans la rubrique « Établissement / Nos coordonnées ».

Site départemental de recours des Mares-Yvon

7, rue Paul-Langevin
91700 Ste-Geneviève-des-Bois

Accès par la route

- N104 : sortie Évry/Brétigny-sur-Orge/ St-Michel-sur-Orge puis direction Ste-Geneviève-des-Bois.

Accès par les transports en commun

- RER C
 - Gare de Ste-Geneviève-des-Bois, à 20 minutes de la gare d'Austerlitz puis bus lignes 4 (arrêt Place Hausen) et S2 (arrêt Place Hausen).
 - Gare de St-Michel-sur-Orge, à 25 minutes de la gare d'Austerlitz puis bus ligne 2A (arrêt Place Hausen).
- Bus
 - Ligne Corbeil -> St-Michel : bus 401 (arrêt rue des Coquelicots).
 - Ligne Evry -> Arpajon : bus 91-04 (arrêt ZI Croix-Blanche).
 - Ligne Evry -> Massy : bus 91-05 (arrêt ZI Croix-Blanche).
 - Ligne Massy -> Ste-Geneviève-des-Bois : bus 107 (arrêt Mare au chanvre).

pour en savoir plus

www.eps-etampes.fr

 Établissement public de santé Barthélemy Durand

 Cité culturelle Barthélemy Durand